

## **BAB III**

### **METODE PENELITIAN**

#### **3.1. Pendekatan Penelitian**

Pendekatan penelitian ini adalah penelitian lapangan (*field research*) dengan menggunakan metode deskriptif atau kualitatif. Penelitian deskriptif merupakan penelitian yang dimaksudkan untuk menyelidiki keadaan, situasi, peristiwa, kegiatan dan lain-lain yang hasilnya dipaparkan dalam bentuk laporan penelitian. Penelitian ini bertujuan untuk mendiskripsikan implementasi strategi pembelajaran ekspositori yang meliputi: 1) aktivitas peserta didik berkebutuhan khusus, 2) hasil belajar atau ketuntasan belajar peserta didik berkebutuhan khusus, dan 3) respon peserta didik berkebutuhan khusus selama proses kegiatan belajar mengajar berlangsung oleh guru Pendidikan agama Islam dengan menggunakan strategi pembelajaran ekspositori di SD Negeri 1 Tlogo Patut Gresik.

#### **3.2. Setting Penelitian**

##### **3.2.1. Sumber Penelitian**

Sumber penelitian ini adalah peserta didik berkebutuhan khusus dan guru pendidikan agama Islam kelas V SD Negeri 1 Tlogo Patut tahun pelajaran 2015/2016. Peneliti menggunakan teknik pengambilan sampel kualitatif *snowball sampling*, selain itu pertimbangan peneliti mengambil sampel sumber penelitian di kelas V disebabkan peserta didik berkebutuhan khusus kelas V tidak disibukkan dengan persiapan ujian akhir sekolah berstandart nasional dan mampu untuk diajak komunikasi dua arah dibandingkan dengan peserta didik di kelas V ke bawah.

### **3.2.2. Lokasi Penelitian**

Lokasi dalam penelitian ini adalah SD Negeri 1 Tlogo Patut- Gresik. Sekolah ini adalah salah satu sekolah inklusif di kota Gresik. Lokasi sekolah ini berada di kecamatan Gresik dan cukup mudah dijangkau karena berada di tengah kota Gresik.

### **3.2.3. Jenis Data**

Jenis data pada penelitian ini, yaitu:

#### **a. Data Primer.**

Data primer didapatkan melalui observasi langsung selama proses pembelajaran berlangsung, antara lain:

1. Data diskripsi kegiatan belajar mengajar yang berlangsung, meliputi:

- a) Data aktivitas peserta didik berkebutuhan khusus,
- b) Data ketuntasan belajar peserta didik berkebutuhan khusus, dan
- c) Data respon peserta didik berkebutuhan khusus selama kegiatan belajar mengajar berlangsung.

#### **b. Data Sekunder.**

Data sekunder pada penelitian ini digunakan hanya sebagai data pendukung bagi data primer. Data sekunder pada penelitian ini adalah foto, dokumentasi, buku atau literatur lain yang mendukung data primer.

### **3.2.4. Metode Pengumpulan Data**

Penelitian ini menggunakan metode atau alat pengumpulan data yang relevan dengan permasalahan yang ada. Adapun alat penelitian yang digunakan adalah sebagai berikut:

a. Wawancara

Wawancara terstruktur adalah alat dalam pengumpulan data dengan jalan berbicara atau berdialog langsung dengan sumber objek penelitian sesuai dengan pedoman sebagai instrument pengamatan. Wawancara terstruktur ini digunakan peneliti untuk memperoleh data tentang respon peserta didik berkebutuhan khusus terhadap kegiatan belajar mengajar yang telah dilakukan dan untuk memperoleh data yang dirasa kurang jelas dalam observasi.

b. Observasi

Observasi adalah suatu alat penelitian dengan cara melakukan pengamatan langsung. Observasi yang digunakan adalah observasi sistematis, yaitu observasi yang dilakukan dengan menggunakan pedoman sebagai instrumen pengamatan. Observasi ini dilakukan untuk mendapatkan data mengenai aktivitas peserta didik berkebutuhan khusus dan ketuntasan belajar peserta didik berkebutuhan khusus.

c. Dokumentasi

Dokumentasi adalah mencari data mengenai hal-hal berupa catatan, buku, foto kegiatan, dan sebagainya. Dokumentasi ini digunakan untuk mendapatkan keterangan-keterangan yang terdapat dalam dokumen-dokumen diantaranya: biografi sekolah, maupun dokumen mengenai peserta didik berkebutuhan khusus kelas V.

### 3.2.5. Metode Analisis Data

Data yang telah diperoleh akan dianalisis menggunakan teknik analisis data kualitatif menurut Miles dan Huberman<sup>33</sup>. Seluruh data dianalisis sebagai berikut:

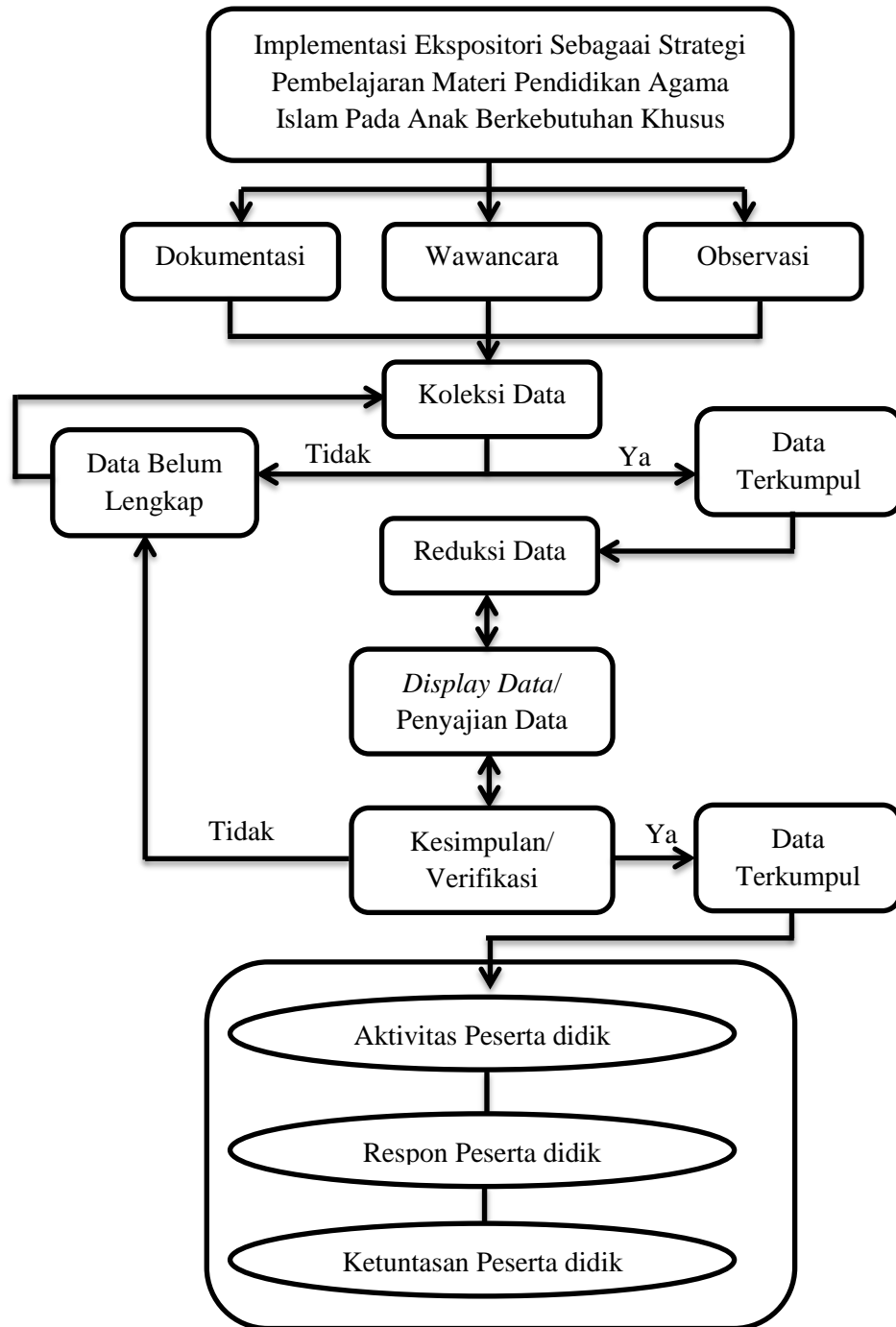
1. Pengumpulan informasi (*Collecting Data*), melalui observasi langsung dan wawancara terstruktur:
  - a. Data Aktivitas Peserta Didik; Data ini digunakan untuk mendeskripsikan aktivitas peserta didik selama kegiatan pembelajaran berlangsung dengan cara observasi.
  - b. Data Ketuntasan Belajar Peserta Didik; Data ini diperoleh dari mendeskripsikan hasil tugas yang diberikan guru kepada peserta didik berkebutuhan khusus terhadap materi pendidikan agama Islam yang telah diajarkan.
  - c. Data Respon Peserta Didik; Data respon peserta didik diperoleh dari mendeskripsikan hasil wawancara terstruktur kepada peserta didik berkebutuhan khusus terhadap respon yang diberikan setelah mendapatkan pembelajaran pendidikan agama Islam dengan strategi ekspositori.
2. Reduksi data, ini adalah langkah untuk memilih informasi mana yang sesuai dan tidak sesuai dengan masalah penelitian.
3. Penyajian, setelah informasi dipilih maka disajikan dalam beberapa bentuk uraian jelas.
4. Tahap akhir, adalah penarikan kesimpulan.

---

<sup>33</sup> Sugiyono.2010. *Metode Penelitian Pendidikan (Pendekatan Kuantitatif, Kualitatif, dan R&D)*.(Bandung:Alfabeta). Hlm. 337

### 3.2.6. Kerangka konseptual

Berdasarkan analisis data di atas maka dibuatlah kerangka konseptual mengenai alur penelitian yang akan dilakukan, sebagai berikut:



Gambar 3.1. Kerangka Konseptual