

BAB III
LAPORAN HASIL PENELITIAN

A. Gambaran Umum Obyek Penelitian

1. Sejarah singkat berdirinya MI Miftahul Ulum Desa Gredek

Duduk Sampeyan gresik.

Madrasah Ibtida'iyah Miftahul Ulum bertempat di desa Gredek Duduk Sampeyan kabupaten Gresik. Lokasi ini berada di daerah perkampungan, hal ini memungkinkan proses belajar – mengajar yang nyaman, karena jauh dari keramaian kota, walaupun sebenarnya sekolahan Madrasah Ibtida'iyah Miftahul Ulum ini berada di perkampungan.

Sejarah berdirinya MI Miftahul Ulum ini tidak lepas dari sejarah berdirinya masjid satu-satunya yang ada didesa Gredek, MI Miftahul Ulum yang didirikan oleh segenap warga desa Gredek yang dipimpin oleh bapak K.H. sidiq pada tahun 1956. Madrasah Ibtida'iyah Miftahul Ulum Gredek adalah salah satu lembaga pendidikan yang berada di desa Gredek MI Miftahul Ulum sebagaimana disebutkan diatas didirikan oleh K.H. Sidiq pada tahun 1956. Pendirian Madrasah Ibtida'iyah ini terwujud atas desakan akan pentingnya pendidikan terutama bagi anak-anak diusia dini yang masih belum mengenal sama sekali.

Tujuan utama pendirian Mi Miftahul Ulum ini adalah terciptanya generasi penerus bangsa yang handal, berilmu pengetahuan, beriman dan bertaqwa kepada Allah SWT dalam rangka mewujudkan Baldatun

Thayyiban wa Rabbun Ghafar serta memiliki akhlak yang mulia dalam perilaku.

Pada awal berdirinya MI Miftahul Ulum ini dipimpin oleh K.H Abdullah Maksum dengan jumlah murid yang masih sedikit dan berasal dari lingkungan sekitar selanjutnya pada tahun 1980 MI tersebut dipimpin oleh Bapak Agus sampai sekarang.

Seiring berjalannya waktu MI Miftahul Ulum terus berbenah, diantaranya dengan terus melengkapi fasilitas pembelajaran yang memadai, menata kembali pola manajemen organisasi yang sedang berjalan, juga dengan menyediakan tenaga pengajar yang professional dan berkompeten yang ada di dalam lembaga MI Miftahul Ulum, akhirnya lembaga ini semakin menunjukkan perkembangan yang baik, fasilitas pembelajaran cukup memadai dan siswapun mulai bertambah. Hingga saat ini siswa di MI Miftahul Ulum tersebut secara keseluruhan berjumlah 117 siswa.

2. Letak Geografis MI Miftahul Ulum Gredek Duduk Sampeyan Gresik

Madrasah Ibtida'iyah bertempat di Desa Gredek Kecamatan Duduk Sampeyan Kabupaten Gresik. Lokasi ini berada didaerah perkampungan, hal ini memungkinkan berlangsungnya proses belajar mengajar yang nyaman, karena jauh dari keramaian kota.

3. Visi dan Misi MI Miftahul Ulum

Misi dari Madrasah Ibtida'iyah Miftahul Ulum ini mempunyai visi dan misi yang luhur yaitu :

a. Fisi

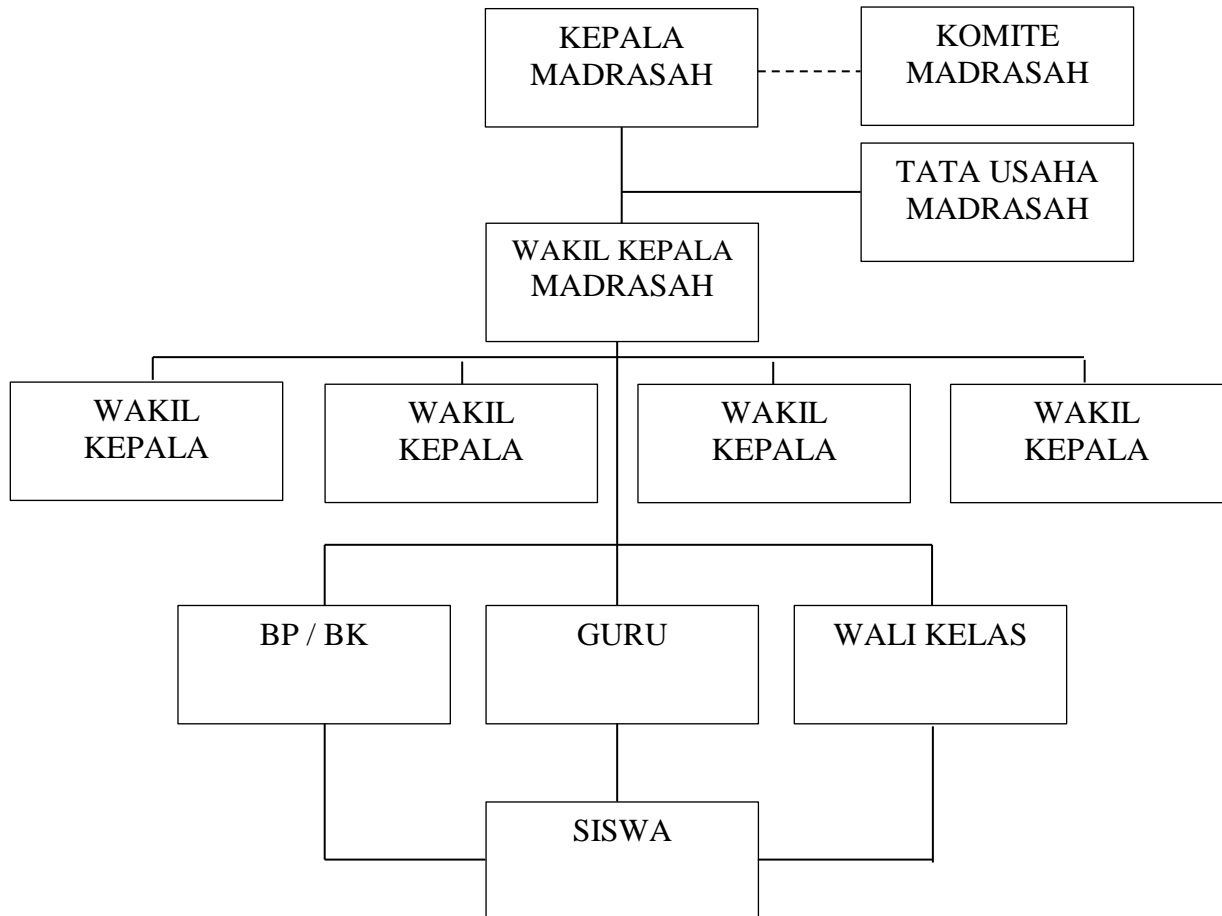
Mencetak siswa yang berakhlak mulia dan mempunyai ilmu yang bermanfaat bagi nusa dan bangsa serta bagi kehidupan masyarakat, maksudnya adalah seorang siswa yang mempunyai akhlak mulia sesuai dengan syariat islam didalam segala aspek perbuatan dan tingkah lakunya serta mempunyai keilmuan yang bisa diterapkan segala spek kehidupanya yang bermanfaat bagi nusa dan bangsa serta masyarakat luas yang mana kemampuanya meliputi keterampilan kognitif, keterampilan efektif dan keterampilan psikomotorik.

b. Misi

Misi dari Madrasah Ibtidaiyah Miftahul Ulum Desa Gredek Duduk Sampean Gresik adalah sebagai berikut :

- 1) Meningkatkan iman dan takwa kepada Allah SWT
- 2) Meningkatkan semangat siswa didalam menuntut ilmu dan mengamalkannya
- 3) Mempererat hubungan madrasah dengan masyarakat sekitar.
- 4) Meningkatkan hubungan ukhuwah islamiyah antara madrasah-madrasah ibtidaiyah.

4. Struktur organisasi Mi Miftahul Ulum



5. Kurikulum dan mata pelajaran

- a. Kurikulum yang diterapkan di MI Miftahul Ulum sekarang adalah Kurikulum Tingkat Satuan Pendidikan (KTSP) yang atau dikenal dengan kurikulum 2006.

- b. Mata pejaran di MI Miftahul Ulum ini relative sama dengan mata pelajaran di SD/MI lainnya, yang memuat pelajaran umum dan pelajaran agama islam.

Table I

Mata Pelajaran MI Miftahul Ulum

Desa Gredek Duduk Sampean Gresik

NO	MATA PELAJARAN	KELAS						JML
		I	II	III	IV	V	VI	
1	Qur'an Hadits	2	2	2	2	2	2	12
2	Aqidah Akhlak	2	2	2	2	2	2	12
3	Fiqih	2	2	2	2	2	2	12
4	SKI	0	0	2	2	2	2	8
5	Bahasa Arab	1	1	1	2	2	3	10
6	Bahasa Indonesia	4	4	4	5	5	6	28
7	Matematika	4	4	4	5	5	6	28
8	IPA	3	3	3	4	4	5	22
9	PKN	2	2	2	2	2	2	12
10	IPS	3	3	3	3	3	4	19
11	Penjaskes	4	4	4	4	4	4	24
12	Bahasa Jawa	3	3	3	4	4	4	21
13	Bahasa Inggris	1	1	1	2	2	2	9
14	TIK	2	2	2	2	2	2	12
JUMLAH		33	33	33	40	40	42	219

6. Sarana dan prasarana

Sarana dan prasarana di MI Miftahul Ulum Desa Gredek Duduk Sampean Gresik ini keseluruhan dalam kondisi yang baik. Hanya saja karena MI ini berada Di desa dan sangat dekat dengan kemampuan memadai

Table II

Mata Pelajaran MI Miftahul Ulum

Desa Gredek Duduk Sampean Gresik

NO	NAMA BARANG	JUMLAH	KONDISI
1	Ruang Kepala Sekolah	1	Baik
2	Ruang Tata Usaha	1	Baik
3	Ruang Kelas	6	Baik
4	Ruang Perpustakaan	1	Baik
5	Ruang Guru	1	Baik
6	Ruang BP/BK	1	Baik
7	Ruang Keterampilan	1	Baik
8	Koperasi	1	Baik
9	Tempat Parkir	1	Cukup
10	Kamar Mandi	2	Baik
11	Komputer	2	Baik

Untuk pelaksanaan sholat bagi anak-anak dipusatkan di Masjid Almukhlisin yang sangat dekat dengan MI Miftahul Ulum, bersama dengan siswa-siswi madrasah ibtidaiyah Miftahul Ulum.

7. Keadaan siswa

Sejak berdirinya, keadaan siswa di Mi Miftahul Ulum ini mengalami kenaikan pada tahun 1980-an selanjutnya siswa di MI ini mengalami pasang surut, hal ini disebabkan banyaknya lembaga pendidikan dasar diluar desa gredek yang lebih unggul, namun demikian secara umum MI miftahul Ulum ini dapat dikatakan mampu bersaing denga sekolah-sekolah dasar lainnya. Pada tahun ajaran 2009 – 2010 jumlah siswa di MI ini adalah 117 siswa selenkapnya bisa dilihat pada table berikut :

Table III

Keadaan Siswa MI Miftahul Ulum

Desa Gredek Duduk Sampeyan Gresik

NO	KELAS	JENIS		JUMLAH
		KELAMIN		
		LK	Pr	
1	I	9	9	20
2	II	8	8	16
3	III	12	12	22
4	IV	11	11	22
5	V	8	7	15
6	VI	13	9	22
JUMLAH		61	56	117

8. Keadaan guru

Table 4

MI Miftahul Ulum

Desa Gredek Duduk Sampean Gresik

NO	NAMA	JABATAN/BIDANG STUDI
1	Muhammad Agus	Kepala Madrasah
2	H.Fadullah, S.Pd.I	Qur'an Hadits
3	Muhimmatul 'Aliyah, S.Pd.I	Aqidah Akhlak
4	Yasmin Mu'amanah	Fiqih
5	Luluk Nur Aini	SKI
6	Ahmad Rofi'uddin, S.E	Bahasa Arab
7	Abdul Hadi, S.E	Bahasa Indonesia
8	Salmal Farisyi	TIK
9	Jamilatun Nadlifah, S.Pd.I	IPA
10	Muhammad Luqman	PKN
11	Fhozi Ubaidillah	IPS
12	Abdul A'la	Penjas
13	Abdul Adhim	Bahasa Jawa
14	Emi Zamaliyatul Latifah	Bahasa Inggris
15	Ahmad Shalahuddin	MTK

B. Penyajian Data

1. Data yang diperoleh dari hasil observasi

Siswa kelas 5 Madrasah Ibtisaiyah Miftahul Ulum suka dan sering menonton televise, sedangkan guru tidak mengetahui dan orang tua walaupun tahu mereka tidak akan melarang karena mereka beranggapan bahwa menonton televise lebih baik dari pada anak bermain keluar rumah, mereka merasa lebih aman karena anak mudah

diawasi. Tayangan televisi saat ini lebih bersifat menghibur oleh karena itu banyak anak yang menyukainya. Kebanyakan mereka melihat dirumah masing-masing.

2. Data Yang Diperoleh Dari Hasil Interview

Hasil interview ini adalah untuk memastikan siswa Madrasah Ibtidaiyah Miftahul Ulum sering menonton televisi. Salah satu dari siswa yang diwawancarai, yakni maliatul rahma siswa kelas lima MI Miftahul Ulum berkomentar :

“ saya sering menonton televisi karena acaranya sangat menarik sekali, ada filmnya, ada musiknya san banyak acara lainnya yang bagus-bagus, kalau malam saya suka nonton sinetron.”

Sebaigan dari siswa sangat suka menonton televisi bahkan ampai larut malam, tapi sebagian dari siswa tersebut hanya kadang-kadang jika waktu luang dan saat tugas dari sekolah tisak ada.

Bapak Agus berpendapat bahwa secara umum memang ada perbedaan dari masa ke masa tentang pola prilaku anak didiknya, semakin tahun menurut wakesiswaan ini perilaku anak didiknya semakin menurun, walaupun tidak semuanya, namun penurunan akhlak ini begitu drastis sebgian siswa.

Mayoritas siswa di madraah Ibtidaiyah ini memiliki orang tua yang berstatus ekonomi dan pendidik menengah kebawah, walau secara kewilayahan mereka adalah penduduk kecil sehingga

kesadaran orang tua untuk memperhatikan dan mengarahkan anak dalam menonton televisi tidak begitu diperhatikan, apalagi menemani atau mengontrol anak mereka.

3. Data yang diperoleh dari Hasil Angket

Data yang disajikan disini adalah data-data hasil angket yang telah disebarkan kepada siswa V Madrasah Ibtida'iyah Miftahul Ulum yang menjadi responden yaitu sebanyak 15 orang siswa. Angket tersebut terdiri dari sepuluh pertanyaan untuk akhlak. Setiap pertanyaan mempunyai tiga alternative jawaban dengan skor yang berbeda-beda. Skor masing-masing jawab tersebut adalah sebagai berikut :

- a. Alternative jawaban A adalah dengan skor 3
- b. Alternative jawaban B adalah dengan skor 2
- c. Alternative jawaban C adalah dengan skor 1

A. Prosentase Tentang Tanggapan Siswa Tentang Televisi

Table 5

Kecenderungan Anak dalam Menyukai Televisi

NO	Alternatif Jawaban	Frekuensi	Prosentase
1	Ya	12	80%
	Kadang-kadang	3	20%
	Tidak	0	0%
	JUMLAH	15	100%

Table diatas menunjukkan bahwa 15 Responden yang menjawab sering sebanyak 12 (80%), anak yang menjawab kadang-kadang sebanyak 3 (20%) dan yang menjawab tidak pernah sebanyak 0 (0%).

Tabel 6

Frekuensi Anak Dalam Menonton Televisi

NO	Alternatif Jawaban	Frekuensi	Prosentase
2	Sering	9	60%
	Kadang-kadang	6	40%
	Tidak Pernah	0	0%
	JUMLAH	15	100%

Tabel diatas menunjukkan bahwa 15 responden yang menjawab sering sebanyak 9 (60%), responden yang menjawab kadang-kadang sebanyak 6 (40%) dan yang menjawab tidak pernah 0 (0%).

Tabel 7

Kecenderungan Siswa Suka Menonton Sinetron

NO	Alternatif Jawaban	Frekuensi	Prosentase
3	Sering	14	93%
	Kadang-kadang	1	7%
	Tidak Pernah	0	0%
	JUMLAH	15	100%

Tabel diatas menunjukkan bahwa 15 responden yang menjawab sering sebanyak 14 (93%), anak yang menjawab kadang-kadang sebanyak 1 (7%) dan yang menjawab tidak pernah tidak ada 0 (0%).

Tabel 8

Frekuensi Seringnya Menonton Acara Film

NO	Alternatif Jawaban	Frekuensi	Prosentase
4	Sering	5	33%
	Kadang-kadang	9	60%
	Tidak Pernah	1	7%
	JUMLAH	15	100%

Tabel diatas menunjukkan bahwa 15 responden yang menjawab sering sebanyak 5 (33%), responden yang menjawab kadang-kadang sebanyak 9 (60%) dan yang menjawab tidak pernah 1 (7%).

Tabel 9

Kecenderungan Anak Dalam Menonton Infotainment

NO	Alternatif Jawaban	Frekuensi	Prosentase
5	Sering	1	7%
	Kadang-kadang	4	26%
	Tidak Pernah	10	67%
	JUMLAH	15	100%

Tabel diatas menunjukkan bahwa 15 responden yang menjawab sering sebanyak 1 (7%),responden yang menjawab kadang-kadang sebanyak 4 (26%) dan yang menjawab tidak pernah 10 (67%).

Tabel 10

Frekuensi Anak Dalam Menonton Musik

NO	Alternatif Jawaban	Frekuensi	Prosentase
6	Sering	8	56%
	Kadang-kadang	6	40%
	Tidak Pernah	1	7%
	JUMLAH	15	100%

Tabel diatas menunjukkan bahwa 15 responden yang menjawab sering sebanyak 8 (56%), responden yang menjawab kadang-kadang sebanyak 6 (40%) dan menjawab tidak pernah 1 (7%).

Tabel 11

Kecenderungan Anak yang suka pada acara kuis

NO	Alternatif Jawaban	Frekuensi	Prosentase
7	Sering	6	40%
	Kadang-kadang	9	60%
	Tidak Pernah	0	0%
	JUMLAH	15	100%

Tabel diatas menunjukkan bahwa responden yang menjawab sering sebanyak 6 (40%), responden yang menjawab kadang-kadang sebanyak 9 (60%) dan yang menjawab tidak pernah 0 (0%).

Tabel 12

Kecenderungan Anak yang Suka pada Acara reality show

NO	Alternatif Jawaban	Frekuensi	Prosentase
8	Sering	7	47%
	Kadang-kadang	8	53%
	Tidak Pernah	0	0%
	JUMLAH	15	100%

Tabel diatas menunjukkan bahwa 15 responden yang menjawab sering sebanyak 7 (47%), responden yang menjawab kadang-kadang sebanyak 8 (53%) dan yang menjawab tidak pernah 0 (0%).

Tabel 13

Waktu Anak menonton Televisi

NO	Alternatif Jawaban	Frekuensi	Prosentase
9	Sering	8	56%
	Kadang-kadang	6	40%
	Tidak Pernah	1	7%
	JUMLAH	15	100%

Tabel diatas menunjukkan bahwa 15 responden yang menjawab sering sebanyak 8 (56%), dan yang menjawab kadang-kadang sebanyak 6 (40%) dan yang menjawab tidak pernah 1 (7%).

Tabel 14

Manfaat Televisi Menurut Siswa

NO	Alternatif Jawaban	Frekuensi	Prosentase
10	Sering	8	53%
	Kadang-kadang	7	47%
	Tidak Pernah	0	0%
	JUMLAH	15	100%

Tabel diatas menunjukkan bahwa 15 responden yang menjawab sering sebanyak 8 (53%), dan yang menjawab kadang-kadang sebanyak 7 (47%) dan yang menjawab tidak pernah 0 (0%).

Dari hasil angket tersebut dapat diketahui prosentase dari masing-masing alternative jawaban yaitu :

- a. Alternative jawaban A dengan jumlah frekuensi 78 yang bernilai 51,9%
- b. Alternative jawaban B dengan jumlah frekuensi 59 yang bernilai 39,3%

c. Alternative jawaban C dengan jumlah frekuensi 13 yang bernilai 8,8%

Setelah data disajikan dalam tabel sebagaimana diatas, maka selanjutnya dapat didistribusikan kedalam tabel dengan member skor nilai berdasarkan kriteria yang telah ada. Adapun tabelnya sebagai berikut :

Tabel 15
Distribusi Data Hasil Angket Siswa
Tentang Tanggapan Terhadap Televisi

NO	Nama Responden	Item Pertanyaan										Jml
		1	2	3	4	5	6	7	8	9	10	
1	A Soleh	3	3	3	3	1	3	3	3	2	2	24
2	Lukman Hakim	3	2	3	3	1	3	2	2	3	2	26
3	M Ismail	3	2	3	2	1	2	2	2	3	3	23
4	M Rizal Efendi	3	3	3	2	2	3	3	3	2	2	26
5	Rizki Fauzi	3	2	3	2	1	2	3	2	3	2	23
6	Syamsudin	3	3	3	2	1	3	2	2	3	3	24
7	Yuda Pramono	3	3	3	3	1	3	2	2	2	3	25
8	M Rizal Ramli	3	2	3	2	2	3	2	3	3	2	23
9	Ariyanti	3	3	3	2	1	2	3	2	2	3	25
10	Aulia A	3	3	3	2	1	3	2	3	3	3	26
11	Mukarromah	3	3	3	3	1	2	2	3	3	3	26
12	Indah Sari	2	2	2	2	2	1	3	2	1	3	20
13	Maliyatul L	3	3	3	3	3	2	2	3	3	3	28
14	Qibtiyatul H	3	3	3	1	1	2	3	3	2	2	23
15	Mila Wati	3	2	3	2	2	3	2	2	2	2	23
	JUMLAH											365

B. Prosentase Tentang Akhlak Siswa

Tabel 16

Frekuensi Siswa Tidak Masuk/Bolos Sekolah

NO	Alternatif Jawaban	Frekuensi	Prosentase
1	Sering	12	80%
	Kadang-kadang	3	20%
	Tidak	0	0%
	JUMLAH	15	100%

Tabel diatas menunjukkan bahwa 15 responden yang menjawab sering sebanyak 12 (80%), responden yang menjawab kadang-kadang sebanyak 3 (20%) dan yang menjawab tidak pernah 0 (0%).

Tabel 17

Kerajinan Dalam Mengerjakan Tugas yang Diberikan oleh Guru

NO	Alternatif Jawaban	Frekuensi	Prosentase
2	Sering	9	60%
	Kadang-kadang	6	40%
	Tidak Pernah	0	0%
	JUMLAH	15	100%

Tabel diatas menunjukkan bahwa 15 responden yang menjawab sering sebanyak 9 (60%), responden yang menjawab kadang-kadang sebanyak 6 (40%) dan yang menjawab tidak pernah 0 (0%).

Tabel 18

Frekuensi Siswa yang Membantah Pada Guru

NO	Alternatif Jawaban	Frekuensi	Prosentase
3	Sering	9	60%
	Kadang-kadang	5	33%
	Tidak Pernah	1	7%
	JUMLAH	15	100%

Tabel diatas menunjukkan bahwa 15 responden yang menjawab sering sebanyak 9 (60%), responden yang menjawab kadang-kadang sebanyak 5 (33%) dan yang menjawab tidak pernah 1 (7%).

Tabel 19

Sering Melanggar Peraturan yang ada di Sekolah

NO	Alternatif Jawaban	Frekuensi	Prosentase
4	Sering	5	33%
	Kadang-kadang	9	60%
	Tidak Pernah	1	7%
	JUMLAH	15	100%

Tabel diatas menunjukkan bahwa 15 responden yang menjawab sering sebanyak 5 (33%), responden yang menjawab kadang-kadang sebanyak 9 (60%) dan yang menjawab tidak pernah sebanyak 1 (7%).

Tabel 20

Tidak Patuh Pada Orang Tua

NO	Alternatif Jawaban	Frekuensi	Prosentase
5	Sering	4	27%
	Kadang-kadang	10	66%
	Tidak Pernah	1	7%
	JUMLAH	15	100%

Tabel diatas menunjukkan bahwa 15 responden yang menjawab sering sebanyak 4 (27%), responden yang menjawab kadang-kadang sebanyak 10 (60%) dan yang menjawab tidak pernah 1 (7%).

Tabel 21

Berkelahi atau Bertengkar Sesama Teman Sekolah

NO	Alternatif Jawaban	Frekuensi	Prosentase
6	Sering	8	53%
	Kadang-kadang	6	40%
	Tidak Pernah	1	7%
	JUMLAH	15	100%

Tabel diatas menunjukkan bahwa 15 responden yang menjawab sering sebanyak 8 (53%), responden yang menjawab kadang-kadang sebanyak 6 (40%) dan yang menjawab tidak pernah sebanyak 1 (7%).

Tabel 22

Bohong Pada Orang Tua

NO	Alternatif Jawaban	Frekuensi	Prosentase
7	Sering	6	40%
	Kadang-kadang	9	60%
	Tidak	0	0%
	JUMLAH	15	100%

Tabel diatas menunjukkan bahwa 15 responden yang menjawab sering sebanyak 6 (40%), responden yang menjawab kadang-kadang sebanyak 9 (60%) dan yang menjawab tidak pernah 0 (0%).

Tabel 23

Frekuensi Suka Model Pakaian Minim

NO	Alternatif Jawaban	Frekuensi	Prosentase
8	Sering	8	53%
	Kadang-kadang	6	40%
	Tidak Pernah	1	7%
	JUMLAH	15	100%

Tabel diatas menunjukkan bahwa 15 responden yang menjawab sering sebanyak 8 (53%), yang menjawab kadang-kadang sebanyak 6 (40%) dan yang menjawab tidak pernah 1 (7%).

Tabel 24

Suka Pada Gaya Rambut Sekarang

NO	Alternatif Jawaban	Frekuensi	Prosentase
9	Sering	8	53%
	Kadang-kadang	6	40%
	Tidak pernah	1	7%
	JUMLAH	15	100%

Tabel diatas menunjukkan bahwa 15 responden yang menjawab sering sebanyak 8 (53%), yang menjawab kadang-kadang sebanyak 6 (40%) dan yang menjawab tidak pernah 1 (7%).

Tabel 25

Suka Meniru Gaya dan Perilaku Artis

NO	Alternatif Jawaban	Frekuensi	Prosentase
10	Sering	14	93%
	Kadang-kadang	1	7%
	Tidak pernah	0	0%
	JUMLAH	15	100%

Tabel diatas menunjukkan bahwa 15 responden yang menjawab sering sebanyak 14 (93%), responden yang menjawab kadang-kadang sebanyak 1 (7%) dan yang menjawab tidak pernah 0 (0%).

Dari hasil angket tersebut dapat diketahui prosentase dari masing-masing alternative jawaban :

- a. Alternative jawaban A dengan jumlah frekuensi 83 yang bernilai 55,2 %
- b. Alternative jawaban B dengan jumlah frekuensi 61 yang bernilai 40,6%
- c. Alternative jawaban C dengan jumlah frekuensi 6 yang bernilai 4,2%

Setelah data disajikan dalam tabel sebagaimana diatas, maka selanjutnya dapat didistribusikan ke dalam tabel dengan member skor nilai berdasarkan kriteria yang telah ada. Adapun tabelnya sebagai berikut :

Tabel 15

Distribusi Data Hasil Angket Siswa

Tentang Tanggapan terhadap televise

NO	Nama Responden	Item Pertanyaan										Jml
		1	2	3	4	5	6	7	8	9	10	
1	A Soleh	3	3	3	3	3	3	3	3	2	3	29
2	Lukman Hakim	3	2	3	2	2	3	2	2	3	2	27
3	M Ismail	3	3	3	2	3	2	2	3	3	3	27
4	M Rizal Efendi	3	3	2	3	2	3	3	3	2	3	24
5	Rizki Fauzi	3	2	3	2	2	2	3	1	3	3	24
6	Syamsudin	2	3	1	2	2	3	2	2	3	3	25
7	Yuda Pramono	3	3	3	3	3	3	2	2	1	3	26
8	M Rizal Ramli	2	2	2	1	1	3	2	3	3	3	22

9	Ariyanti	3	3	3	2	2	3	2	3	3	3	25
10	Aulia A	3	3	3	2	2	3	2	3	3	3	27
11	Mukarromah	3	3	3	3	2	2	2	3	3	3	27
12	Indah Sari	2	2	2	2	2	2	3	2	2	3	22
13	Maliyatul L	3	3	2	3	3	2	2	3	3	3	27
14	Qibtiyatul H	3	2	2	2	2	1	2	3	2	3	22
15	Mila Wati	2	2	3	2	2	3	3	2	2	3	25
	JUMLAH											365

C. Analisa Data

Setelah data tersebut disajikan, maka agar terdapat kecocokan didalam menyimpulkan hasil penelitian, sebagai langkah selanjutnya perlu adanya analisa terhadap data yang disajikan.

Untuk menganalisis data tentang tanggapan anak terhadap televise penulis menggunakan rumus prosentase, oleh karena itu terlebih dahulu dicari prosentase jawaban “a” yang merupakan jawaban ideal.

Sedangkan untuk menafsirkan hasil perhitungan tersebut ditetapkan standart sebagai berikut :

- a. 75% - 100% tergolong baik
- b. 56% - 75% tergolong cukup
- c. 40% - 55% tergolong kurang baik
- d. Kurang dari 40% tergolong tidak baik

1. Analisa data tentang tanggapan anak terhadap televise yang telah penulis sajikan dalam penyajian data. Dapat diketahui jumlah prosentasi ideal yaitu 51,33% jawaban “a”. adapun perhitunganya sebagai berikut :

$$P = \frac{\text{jumlah prosentase frekuensi nilai skor a (3)}}{\text{Jumlah item prosentase}}$$

$$P = \frac{80+60+93+33+7+53+40+47+53+53}{10}$$

$$P = \frac{519}{10} = 51,9\%$$

Berdasarkan standart yang telah ada diatas, maka nilai hasil perhitungan prosentase data tentang tanggapan anak terhadap televise sebanyak 51,9% tergolong kurang baik, karena berada diantara 40% - 50%.

2. Analisis data tentang anak yang telah penulis sajikan dalam penyajian data. Dapat diketahui jumlah prosentasi ideal yaitu 46% jawaban “a”. adapun perhitungannya sebagai berikut :

$$P = \frac{\text{jumlah prosentase frekuensi nilai skor a (3)}}{\text{Jumlah item prosentase}}$$

$$P = \frac{80+60+60+33+27+53+40+53+53+93}{10}$$

$$P = \frac{552}{10} = 55,2\%$$

3. Analisa data tentang pengaruh antara televise dengan prestasi belajar siswa. Untuk mengetahui ada tidaknya pengaruh televise terhadap akhlak siswa digunakan perhitungan tehnik pengaruh

product moment tapi sebelumnya dicari terlebih dahulu nilai koefisien pengaruh antara televisi dan prestasi belajar siswa.

Tabel 15
Pengaruh Hasil Angket
Tentang Tanggapan Siswa Terhadap Televisi dan
Akhlaq Siswa

	X	Y	X ²	Y ²	XY
1	26	29	676	841	754
2	24	24	576	576	576
3	23	27	529	729	621
4	26	27	676	729	702
5	23	24	529	576	555
6	24	25	576	625	600
7	25	26	625	676	650
8	23	22	529	484	506
9	25	25	625	625	625
10	26	27	676	729	702
11	26	27	676	729	702
12	20	22	400	484	440
13	28	27	784	729	756
14	23	22	529	484	506
15	23	25	529	626	575
	365	379	8935	9641	9267

4. Interpretasi sederhana dari perhitungan diatas dapat diketahui bahwa 0,759 dapat dikonsultasikan dengan tabel interpretasi pada nilai “r” sebagaimana pada tabel interpretasi sebagai berikut :

Besarnya “r” Product Moment	Interprestasi
0,000-0,200	Antara variable x dan variable y memang terdapat pengaruh akan tetapi pengaruh itu sangat lemah sehingga pengaruh itu diabaikan (dianggap tidak ada pengaruh antara variable x dan variable y)
0,200-0,400	Antara variable x dan variable y terdapat pengaruhlemah dan rendah
0,400-0,700	Antara variable x dan variable y terdapat pengaruhsedang atau cukup
0,700-0,900	Antara variable x dan variable y terdapat pengaruh yang kuat atau tinggi
0,900-0,1000	Antara variable x dan variable y terdapat pengaruh yang sangat kuat dan sangat tinggi

$$r_{xy} = \frac{N \sum xy - (\sum x)(\sum y)}{\sqrt{(N \sum x^2 - (\sum x)^2)(\sum y)^2}}$$

$$r_{xy} = \frac{15.9267 - (365)(379)}{\sqrt{(15.8935 - (365)^2(15.9641 - (379))^2)}}$$

$$r_{xy} = \frac{1390005 - 138335}{\sqrt{(134025 - 133225)(144615 - 143641)}}$$

$$r_{xy} = \frac{670}{\sqrt{(800)(974)}}$$

$$r_{xy} = \frac{670}{\sqrt{779200}}$$

$$r_{xy} = \frac{670}{\sqrt{882.723}}$$

$$r_{xy} = 0.759$$

Maka nilai 0,759 berada diantara 0,70 – 0,90 hal ini berarti antara variable x dan variable y terdapat pengaruh yang kuat atau tinggi.

Berdasarkan ketentuan tersebut, maka nilai r yang berjumlah 0,759 xy menyatakan bahwa hipotesa alternative yang menyatakan bahwa televise berpengaruh terhadap akhlak siswa di MI miftakhul Ulum Desa Gredek Kecamatan Duduk Sampeyan Gresik adalah diterima atau terbukti kebenarannya. Sedangkan hipotesa nihil atau nol yang menyatakan bahwa televise tidak berpengaruh terhadap akhlak siswa di MI Miftakhul Ulum Desa Gredek Kecamatan Duduk Sampeyan Gresik adalah tidak diterima atau ditolak.

Dengan demikian dapat disimpulkan bahwa televise sangat berpengaruh terhadap akhlak siswa di Mi Miftakhul Ulum Desa Gredek Kecamatan Duduk Sampeyan Gresik.