

## BAB III

### HASIL PENELITIAN DAN INTERPRETASI

#### 1.1 Gambaran Umum Obyek Penelitian

##### 1.1.1 Profil Sekolah

- 1. Identitas Sekolah** :
  - Nama Sekolah : SMP Muhammadiyah 5 Bungah Gresik
  - Nomor Statistik Sekolah : 204050115047
  - NPSN : 20500532
  - NDS : 205011504
  - NIS : 200310
  - Status Sekolah : Terakreditasi “A”
  - Alamat : Jl. Raya Bungah Km. 17 Gresik
  - Nomor Telepon : (031) 3949866 / 08563010546
  - E-mail : smpmuh5bungah@gmail.com
  
- 2. Identitas Kepala Sekolah** :
  - Nama : MUKROMIN LATIF, S.Pd.
  - Tempat, Tgl. Lahir : Gresik, 26 Juli 1980
  - Alamat : Nongkokerep Rt. 09 Rw. 03 Bungah Gresik
  - Nomor Telepon / HP : 08563010546
  
- 3. Nama Yayasan** : PC Muhammadiyah Bungah  
  
Alamat Yayasan & No. Telp. : Jl. Raya Bungah Km. 17 Gresik –  
Telp. : 031 – 3949866
  
- 4. Identitas pengurus Majelis** :
  - Nama : Drs. M. MAFTUH, M.Pd.
  - Tempat, Tgl. Lahir : Gresik, 4 Mei 1964
  - Alamat : Nongkokerep Rt. 09 Rw. 03 Bungah Gresik
  - Nomor Telepon / HP : 08121662780
  
- 5. Jumlah Siswa** : **103**
  - Kelas VII : 32 Siswa
  - Kelas VIII : 33 Siswa
  - Kelas IX A : 20 Siswa
  - Kelas IX B : 18 Siswa

**6. Jumlah Guru : 16 orang**

- Guru DPK : 2 orang (S1)
- Guru Non PNS : 12 orang (S1), 2 orang (S2)

**7. Visi, Misi dan Tujuan SMP Muhammadiyah 5 Bungah Gresik**

**a. Visi**

**Terwujudnya Lembaga Pendidikan Yang Unggul Dalam Prestasi, Santun Dalam Pekerti, Dan Tanggap Dalam Situasi Di Sekolah Yang Ber-MBS.**

**Indikator Visi**

1. Unggul dalam aktifitas keagamaan.
2. Unggul dalam disiplin.
3. Unggul dalam perolehan NUAN/NUAS.
4. Mampu dalam persaingan melanjutkan ke jenjang pendidikan yang lebih tinggi.
5. Unggul dalam ketrampilan Komputer, berbahasa Asing yang dapat dikembangkan secara profesional.
6. Unggul dalam lomba Olahraga, kesenian dan kreativitas.  
Tanggap terhadap Lingkungan dan kepedulian sosial.

**b. Misi**

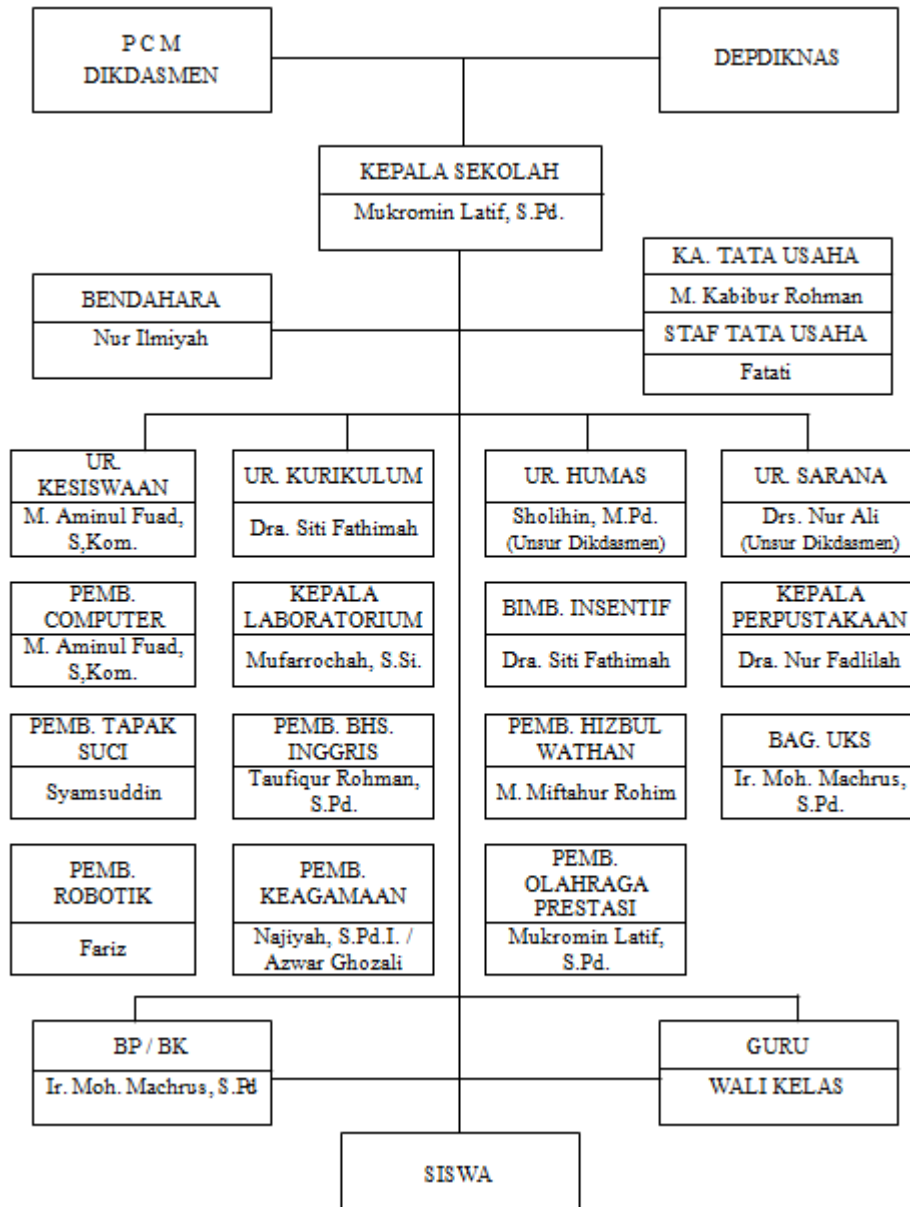
1. Menumbuhkan kehidupan beriman dan bermoral melalui keteladanan dan cinta kasih untuk mengembangkan sikap jujur, tenggang rasa, percaya diri, dan tanggung jawab.
2. Melaksanakan pembelajaran dan bimbingan secara efektif sehingga siswa berkembang secara optimal sesuai dengan potensi yang dimiliki.

3. Menumbuhkan semangat keunggulan secara intensif kepada siswa sehingga mampu bersaing melanjutkan ke jenjang pendidikan yang lebih tinggi.
4. Menyediakan wadah penyaluran bakat dan minat siswa dalam bidang Olahraga, Kesenian, keterampilan komputer, berbahasa Asing, Da'wah dan Hizbul Wathan dalam kegiatan Intra dan Ekstrakurikuler.
5. Memiliki lingkungan sekolah yang bersih, aman dan nyaman.
6. Menumbuhkan sikap peduli terhadap lingkungan dan kepedulian sosial pada warga sekolah.

**c. Tujuan Sekolah**

1. Meningkatkan pengamalan ibadah sesuai dengan tuntunan Rosulullah saw.
2. Mengembangkan Manajemen Berbasis Sekolah.
3. Gain Score Achievement (NUAN/NUAS) siswa meningkat + 0,1.
4. Proporsi lulusan yang melanjutkan ke jenjang lebih tinggi (SMA FAVORIT) minimal 10%.
5. Memiliki tim Olahraga dan kesenian yang mampu menjadi juara 1 tingkat Kecamatan.
6. Memiliki 5 jenis ekstrakurikuler Keterampilan Komputer, Berbahasa Asing, Da'wah, Olahraga dan Hizbul Wathan yang mampu mengikuti event.
7. Memiliki kurikulum berbasis lingkungan yang disesuaikan dengan kondisi sekolah

### 1.1.2 Struktur Organisasi SMP Muhammadiyah 5 Bungah



### 1.1.3 Keadaan Guru SMP Muhammadiyah 5 Bungah.

Tabel 1.2  
Daftar guru / karyawan dan jabatan SMP Muhammadiyah 5 bungah  
tahun ajaran 2014/2015

NO	NAMA	STATUS	MATA PELAJARAN
1	Mukromin latif,S.Pd.	GTY	Penjaskes
2	Dra.Siti Fathimah	GTY	Matematika
3	M.Aminul Fuad,S.Kom.	GTY	TIK
4	Ir.Moh Machrus,S.Pd.	GTY	BK
5	Arifah,S.Pd.	DPK	IPS
6	Faridatul Mardlotillah M.Pd	GTY	Bahasa Indonesia
7	Najiyah,S.Pd.I.	DPK	Al Islam / Kemuhammadiyah
8	M.Munawar,S.Pd.I.	GTY	Seni Budaya / PLH
9	Mufarrochah S.Si.	GTT	IPA
10	Mas'udah S.Pd.I.	GTT	Bahasa Arab / Kemuhammadiyah
11	Syukriyah, M.Pd.	GTT	Bahas Inggris
12	Izzanatus Shohihah S.Pd	GTT	Bahasa Indonesia
13	Taufiqur Rohman, S.Pd.	GTT	Bahasa Inggris
14	Mimin Juminahini, S.Pd.	GTT	PKn / PKK
15	Junainah ST	GTT	IPA

### 1.1.4 Keadaan Siswa SMP Muhammadiyah 5 Bungah

Tabel 1.3  
Data jumlah Siswa SMP Muhammadiyah 5 bungah

No	Tahun Pelajaran	Kelas VII	Kelas VIII	Kelas IX	Jumlah Siswa
1	2011 - 2012	39	33	33	105
2	2012 – 2013	38	39	33	110
3	2013 – 2014	33	38	39	110
4	2014 – 2015	32	34	38	104

### 1.1.5 Sarana Prasarana SMP Muhammadiyah 5 Bungah

Tabel 1.4  
Data jumlah Ruang Kelas

NO	KRITERIA	DATA	SAT
A	JUMLAH RUANG KELAS	3	KELAS
B	KAPASITAS MAKSIMUM	40	ORANG
C	RASIO LUAS RUANG KELAS	1,60	M2
D	RATA-RATALUAS RUANG KELAS	64	M2
E	RATA-RATA LEBAR RUANG KELAS	8	M
F	SARANA		
1	<b>PERABOT</b>		
a	Kursi peserta didik	60	buah
b	Meja peserta didik	60	buah
c	Kursi guru	3	buah
d	Meja guru	3	buah
e	Lemari	0	buah
f	Rak hasil karya peserta didik	0	buah
g	Papan pajang	3	buah
2	<b>PERALATAN PENDIDIKAN</b>		
a	Alat Peraga	1	set
3	<b>MEDIA PENDIDIKAN</b>		
a	Papan Tulis	3	buah
4	<b>PERLENGKAPAN LAIN</b>		
a	Tempat sampah	3	buah
b	Tempat cuci tangan	3	buah
c	Jam Dinding	3	buah
d	Kotak Kontak	0	buah

### 1.1.6 Ruang Guru

Tabel 1.5  
Bangunan dan Ruang Guru

NO	KRITERIA	DATA	SAT
A	<b>BANGUNAN</b>		
1	Rasio minimum	0	m2/pendidik
2	luas minimum	20	m2
B	<b>PERABOT</b>		
1	Kursi kerja	15	buah
2	Meja kerja	15	buah
3	Lemari	2	buah
4	Papan statistic	1	buah
5	Papan pengumuman	1	buah

<b>C</b>	<b>PERLENGKAPAN LAINNYA</b>		
1	Tempat sampah	1	buah
2	Tempat cuci tangan	0	buah
3	Jam dinding	1	buah
4	Penanda waktu	0	buah
5	Telepon	0	buah

### 1.1.7 Ruang Kepala Sekolah

Tabel 1.6  
Ruangan kepala sekolah

NO	KRITERIA	DATA	SAT
<b>A</b>	<b>BANGUNAN</b>		
1	Luas Bangunan	16	m2
2	Lebar minimum	4	m
<b>B</b>	<b>PERABOT</b>		
1	Kursi pimpinan	1	buah
2	Meja pimpinan	1	buah
3	Kursi dan meja tamu	2	set
4	Lemari	1	buah
5	Papan statistic	1	buah
<b>C</b>	<b>PERLENGKAPAN LAINNYA</b>		
1	Simbol kenegaraan	1	set
2	Tempat sampah	1	buah
3	Mesin ketik/komputer	0	set
4	Filing cabinet	1	buah
5	Brankas	1	buah
6	Jam dinding	1	buah
7	Telepon	1	buah

### 1.1.8 Ruang Perpustakaan

Tabel 1.7  
Ruangan perpustakaan

NO	KRITERIA	DATA	SAT
<b>A</b>	<b>BANGUNAN</b>		
1	Luas Bangunan	63	M2
<b>B</b>	<b>BUKU</b>		
1	Buku teks pelajaran	800	eksemplar
2	Buku panduan pendidik	430	eksemplar
3	Buku pengayaan	0	
	jumlah judul	25	judul

4	Buku referensi	30	judul
5	Sumber belajar lain	40	judul
<b>C</b>	<b>PERABOT</b>		
1	Rak Buku	4	set
2	Rak Majalah	1	buah
3	Rak Surat Kabar	1	buah
4	Meja baca	5	buah
5	Kursi baca	20	buah
6	Kursi kerja	1	buah
7	Meja kerja/sirkulasi	1	buah
8	Lemari katalog	1	buah
9	Lemari	1	buah
10	Papan pengumuman	1	buah
11	Meja multimedia	0	buah
<b>D</b>	<b>MEDIA PEMBELAJARAN</b>		
1	Peralatan multimedia	1	buah
<b>E</b>	<b>PERLENGKAPAN LAINNYA</b>		
1	Buku inventaris	1	buah
2	Tempat sampah	1	buah
3	Kotak kontak	0	buah
4	Jam dinding	1	buah

### 1.1.9 Ruang Laboratorium IPA

Tabel 1.8  
Rungan laboratorium

NO	KRITERIA	DATA	SAT
<b>A</b>	<b>BANGUNAN</b>		
1	Luas Bangunan	63	m2
<b>B</b>	<b>PERABOT</b>		
1	Kursi peserta didik	20	buah
2	Kursi guru	1	buah
3	Meja peserta didik	4	buah
4	Meja demonstrasi	1	buah
5	Meja persiapan	1	buah
6	Lemari alat	1	buah
7	Lemari bahan	1	buah
8	Bak cuci	1	buah
<b>C</b>	<b>PERALATAN PENDIDIKAN</b>		
1	Mistar	8	buah
2	Jangka sorong	6	buah
3	Timbangan	1	buah
4	Stopwatch	1	buah
5	Rol meter	0	buah



6	Termometer 100 C	10	buah
7	Gelas ukur	8	buah
8	Massa logam	2	buah
9	Multimeter AC/DC, 10 kilo ohm/volt	0	buah
10	Batang magnet	0	buah
11	Globe	0	buah
12	Model tata surya	1	buah
13	Garpu tala	5	buah
14	Bidang miring	4	buah
15	Dinamometer	0	buah
16	Katrol tetap	0	buah
17	Katrol bergerak	0	buah
18	Balok kayu	2	buah
19	Percobaan muai panjang	0	buah
20	Percobaan optic	0	buah
21	Percobaan rangkaian listrik	0	buah
22	Gelas kimia	3	buah
23	Model molekul sederhana	0	buah
24	Pembakar spiritus	5	buah
25	Cawan penguapan	0	buah
26	Kaki tiga	2	buah
27	Plat tetes	0	buah
28	Pipet tetes + karet	10	buah
29	Mikroskop monokuler	2	buah
30	Kaca pembesar	12	buah
31	Poster genetika	0	buah
32	Model kerangka manusia	1	buah
33	Model tubuh manusia	1	buah
34	Gambar/model pencernaan manusia	1	buah
35	Gambar/model sistem peredaran darah manusia	1	buah
36	Gambar/model sistem pernafasan manusia	1	buah
37	Gambar/model jantung manusia	1	buah
38	Gambar/model mata manusia	1	buah
39	Gambar/model telinga manusia	1	buah
40	Gambar/model tenggorokan manusia	1	buah
41	Petunjuk percobaan	2	buah
<b>D</b>	<b>MEDIA PENDIDIKAN</b>		
1	Papan tulis	1	buah
<b>E</b>	<b>PERLNGKAPAN LAINNYA</b>		
1	Kotak kontak	1	buah
2	Alat pemadam kebakaran	0	buah
3	Peralatan P3K	1	buah
4	Tempat sampah	1	buah
5	Jam dinding	1	buah

### 1.1.10 Laboratorium Komputer

Tabel 1.9  
Laboratorium Komputer

NO	KRITERIA	DATA	SAT
<b>A</b>	<b>BANGUNAN</b>		
1	Luas Bangunan	81	m2
2	Rasio	3,1	m2/peserta didik
3	Lebar	9	m
<b>B</b>	<b>PERABOT</b>		
1	Kursi peserta didik	20	buah
2	Kursi guru	1	buah
3	Meja peserta didik	10	buah
4	Meja guru	1	buah
<b>C</b>	<b>PERALATAN PENDIDIKAN</b>		
1	Komputer peserta didik	15	buah
2	Komputer guru	1	buah
3	Printer	0	buah
4	Scanner	0	buah
5	Titik akses internet	1	buah
6	LAN	1	buah
7	Modul praktik	1	buah
<b>D</b>	<b>MEDIA PENDIDIKAN</b>		
1	Papan tulis	1	buah
<b>E</b>	<b>PERLNGKAPAN LAINNYA</b>		
1	Kotak kontak	0	buah
2	Tempat sampah	1	buah
3	Jam dinding	0	buah

### 1.1.11 Tempat Olahraga

Tabel 1.10  
Tempat olah raga

NO	KRITERIA	DATA	SAT
<b>A</b>	<b>LAHAN</b>		
1	Luas lahan	1500	m2

### 1.1.12 Ruang UKS

Tabel 1.11  
Ruang UKS

NO	KRITERIA	DATA	SAT
<b>A</b>	<b>BANGUNAN</b>		
1	luas	5	m2
<b>B</b>	<b>PERABOT</b>		
1	Tempat tidur	1	set
2	Lemari	1	buah
3	Meja	1	buah
4	Kursi	1	buah
<b>C</b>	<b>PERLENGKAPAN LAINNYA</b>		
1	Buku catatan kesehatan peserta didik	1	buah
2	Peralatan P3K	1	set
3	Tandu	0	set
4	Selimut	1	buah
5	Tensimeter	0	buah
6	Termometer badan	2	buah
7	Timbangan badan	1	buah
8	Pengukur tinggi badan	0	buah
9	Tempat sampah	1	buah
10	Tempat cuci tangan	0	buah
11	Jam dinding	1	buah
12	Telepon	0	buah

### 1.1.13 Tempat Beribadah

Tabel 1.12  
Tempat Ibadah

NO	KRITERIA	DATA	SAT
<b>A</b>	<b>BANGUNAN</b>		
1	luas minimum	75	m2
<b>B</b>	<b>PERABOT</b>		
1	Rak	0	buah
<b>C</b>	<b>PERLENGKAPAN LAINNYA</b>		
1	Perlengkapan ibadah	0	
2	Jam dinding	0	buah

### 1.1.14 Gudang

Tabel 3.13  
Gudang

NO	KRITERIA	DATA	SAT
<b>A</b>	<b>BANGUNAN</b>		
1	luas	9	m2
<b>B</b>	<b>PERLENGKAPAN LAINNYA</b>		
1	Lemari	1	buah
2	Rak	1	buah

### 1.1.15 Jamban

Tabel 3.14  
Jamban

NO	KRITERIA	DATA	SAT
<b>A</b>	<b>BANGUNAN</b>		
1	Rasio jumlah laki2 thd jamban	37,3	siswa per jamban
2	Rasio jumlah perempuan thd jamban	31,3	siswa per jamban
3	Rasio jumlah guru thd jamban	2	guru per jamban
4	jumlah jamban	3	jamban
5	luas	6	m2/jamban
<b>B</b>	<b>PERLENGKAPAN LAINNYA</b>		
1	Kloset jongkok	2	buah
2	Tempat air	3	buah
3	Gayung	3	buah
4	Gantungan pakaian	3	buah
5	Tempat sampah	3	buah

## 1.2 Penyajian Data

Menyusun data tentang pengaruh media internet terhadap prestasi belajar siswa pada mata pelajaran Al Islam, Kemuhammadiyaan dan Bahasa Arab. Dari data tersebut bisa diketahui pengaruh media internet dari angket yang sudah disebar kepada responden, maka dapat diketahui dari tabel berikut :

Tabel 3.15  
Siswa Suka dengan Internet

No	Alternatif Jawaban	F	P
1	Ya, selalu	17	56,6%
	Sering	5	16,6%
	kadang-kadang	7	23,3%
	Tidak Pernah	1	3,3%
	<b>Jumlah</b>	<b>30</b>	<b>100%</b>

Dari tabel di atas menunjukkan bahwa 56,6 % siswa suka dengan internet, 16,6 % sering.

Tabel 3.16  
Siswa Suka Membuka internet

No	Alternatif Jawaban	F	P
2	Ya, selalu	11	36,6%
	Sering	11	36,6%
	kadang-kadang	8	26,6%
	Tidak Pernah	0	0%
	<b>Jumlah</b>	<b>30</b>	<b>100%</b>

Dari tabel di atas bahwa 36,6% siswa selalu dan sering membuka internet

Tabel 3.17

Siswa semangat di ajak internet

No	Alternatif Jawaban	F	P
3	Ya, selalu	10	33,3%
	Sering	12	40,0%
	kadang-kadang	6	20,0%
	Tidak Pernah	2	6,6%
	<b>Jumlah</b>	<b>30</b>	<b>100%</b>

Dari tabel diatas menunjukkan bahwa 40 % siswa sering di ajak internet

Tabel 3.18

Siswa suka membuka internet ketika ada tugas pelajaran

No	Alternatif Jawaban	F	P
4	Ya, selalu	8	26,6%
	Sering	14	46,6%
	kadang-kadang	7	23%
	Tidak Pernah	1	3.3%
	<b>Jumlah</b>	<b>30</b>	<b>100%</b>

Dari tabel di atas bahwa 46,6% siswa sering membuka internet ketika ada tugas pelajaran.

Tabel 3.19

Siswa suka membuka internet untuk mencari soal dari guru

No	Alternatif Jawaban	F	P
5	Ya, selalu	9	30,0%
	Sering	8	26,6%
	kadang-kadang	6	20,0%
	Tidak Pernah	7	23,3%
	<b>Jumlah</b>	<b>30</b>	<b>100%</b>

Dari tabel di atas bahwa 30,0% siswa sering membuka internet untuk mencari soal dari guru

Tabel 3.20

Siswa Suka Membuka Internet Dirumah

No	Alternatif Jawaban	F	P
6	Ya, selalu	11	36,6%
	Sering	7	23,3%
	kadang-kadang	5	16,6%
	Tidak Pernah	6	20,0%
	<b>Jumlah</b>	<b>30</b>	<b>100%</b>

Dari tabel di atas bahwa 36,6% siswa selalu membuka internet dirumah

Tabel 3.21

## Siswa Menarik dengan Internet

No	Alternatif Jawaban	F	P
7	Ya, selalu	11	36,6%
	Sering	14	46,6%
	kadang-kadang	3	9,9%
	Tidak Pernah	2	6,6%
	<b>Jumlah</b>	<b>30</b>	<b>100%</b>

Dari tabel di atas bahwa 46,6% siswa menarik dengan internet

Tabel 3.22

## Siswa Membuka Internet Ketika Jam Istirahat Pelajaran

No	Alternatif Jawaban	F	P
8	Ya, selalu	11	36,6%
	Sering	9	30,0%
	kadang-kadang	2	6,6%
	Tidak Pernah	8	26,6%
	<b>Jumlah</b>	<b>30</b>	<b>100%</b>

Dari tabel di atas bahwa 36,6% siswa selalu membuka internet ketika jam istirahat pelajaran



Tabel 3.23

## Siswa Suka Membaca Lewat Media Internet

No	Alternatif Jawaban	F	P
9	Ya, selalu	10	33,3%
	Sering	9	30,0 %
	kadang-kadang	8	26,6%
	Tidak Pernah	3	10%
	<b>Jumlah</b>	<b>30</b>	<b>100%</b>

Dari tabel di atas bahwa 33,3% selalu membaca lewat internet

Tabel 3.24

## Siswa Mampu Mengatasi Kejenuhan ,Bila Berinternet

No	Alternatif Jawaban	F	P
10	Ya, selalu	9	30,0%
	Sering	9	30,0%
	kadang-kadang	10	33,3%
	Tidak Pernah	2	6,6%
	<b>Jumlah</b>	<b>30</b>	<b>100%</b>

Dari tabel diatas bahwa 33,3% siswa mampu mengatasi kejenuhan dengan ber internet

Tabel 3.25

Siswa Membuka Internet, Jika Ada Ulangan harian

No	Alternatif Jawaban	F	P
11	Ya, selalu	10	33,3%
	Sering	8	26,6%
	kadang-kadang	3	10,0%
	Tidak Pernah	9	30,0%
	<b>Jumlah</b>	<b>30</b>	<b>100%</b>

Dari tabel di atas bahwa 33,3% siswa selalu membuka internet, apabila ada ulangan harian

Tabel 3.26

Internet Mengganggu Aktifitas siswa

No	Alternatif Jawaban	F	P
12	Ya, selalu	11	36,6%
	Sering	5	16,6%
	kadang-kadang	4	13,0%
	Tidak Pernah	10	33,3%
	<b>Jumlah</b>	<b>30</b>	<b>100%</b>

Dari tabel di atas bahwa 36,% selalu internet mengganggu aktifitas siswa

Tabel :3.27

## Siswa Sering Membuka Internet diluar sekolah

No	Alternatif Jawaban	F	P
13	Ya, selalu	8	26,6%
	Sering	10	33,3%
	kadang-kadang	7	23,5%
	Tidak Pernah	5	16,6%
	<b>Jumlah</b>	<b>30</b>	<b>100%</b>

Dari tabel di atas bahwa 33,3% siswa suka membuka internet di luar sekolah.

Tabel :3.28

## Siswa Main Game lewat internet

No	Alternatif Jawaban	F	P
14	Ya, selalu	8	26,6%
	Sering	11	36,6%
	kadang-kadang	3	10,0%
	Tidak Pernah	8	26,6%
	<b>Jumlah</b>	<b>30</b>	<b>100%</b>

Dari tabel di atas bahwa 36,6% siswa sering main game lewat internet

Tabel : 3.29

Siswa mementingkan internet daripada pelajaran

No	Alternatif Jawaban	F	P
15	Ya, selalu	8	26,6%
	Sering	10	33,3%
	kadang-kadang	9	30,0%
	Tidak Pernah	3	10,0%
	<b>Jumlah</b>	<b>30</b>	<b>100%</b>

Dari tabel di atas bahwa 33,3% siswa sering mementingkan internet daripada pelajaran.

Tabel 3.30

Siswa Terganggu oleh Internet

No	Alternatif Jawaban	F	P
16	Ya, selalu	6	20,0%
	Sering	11	36,6%
	kadang-kadang	7	23,5%
	Tidak Pernah	6	20,0%
	<b>Jumlah</b>	<b>30</b>	<b>100%</b>

Dari tabel diatas bahwa 36,8% siswa sering terganggu oleh internet.

Tabel 3.31

## Siswa Membuka Situs Negatif

No	Alternatif Jawaban	F	P
17	Ya, selalu	8	26,6%
	Sering	5	16,6%
	kadang-kadang	7	23,5%
	Tidak Pernah	10	33,3%
	<b>Jumlah</b>	<b>30</b>	<b>100%</b>

Dari tabel diatas bahwa 33,3% siswa tidak pernah lihat situs negative

Tabel 3.32

## Siswa sering membolos karena internet sama teman

No	Alternatif Jawaban	F	P
18	Ya, selalu	9	30,0%
	Sering	6	20,0%
	kadang-kadang	10	33,3%
	Tidak Pernah	5	16,6%
	<b>Jumlah</b>	<b>30</b>	<b>100%</b>

Dari tabel di atas bahwa 33,3% siswa membolos karena sering internetan sama teman

Tabel 3.33

Siswa sering terlambat karena sering membolos karena ber internet

No	Alternatif Jawaban	F	P
19	Ya, selalu	0	0,0%
	Sering	0	0,0%
	kadang-kadang	1	3,3%
	Tidak Pernah	29	96,6%
	<b>Jumlah</b>	<b>30</b>	<b>100%</b>

Dari tabel data bahwa 96,6% siswa tidak pernah datang terlambat karena sering ber internet

Tabel 3.34

Siswa suka membuka internet di jam pelajaran

No	Alternatif Jawaban	F	P
20	Ya, selalu	8	26,6%
	Sering	4	13,0%
	kadang-kadang	7	25,5%
	Tidak Pernah	11	36,6%
	<b>Jumlah</b>	<b>30</b>	<b>100%</b>

Dari data di atas bahwa 36,6% siswa tidak pernah membuka internet di jam sekolah

Tabel :3.35

Siswa suka dimarahin orang tua, karena sering maen internet di Hp

No	Alternatif Jawaban	F	P
21	Ya, selalu	1	3,3%
	Sering	3	10,0%
	kadang-kadang	5	16,6%
	Tidak Pernah	21	70,0%
	<b>Jumlah</b>	<b>30</b>	<b>100%</b>

Dari data di atas 70,0% siswa tidak pernah dimarahin orang tua karena sering maen internet di hp

Tabel : 3.36  
Item angket media internet

No resp	Item angket																					Jumlah Skor
	1	2	3	4	5	6	7	8	9	10	11	12	13	14	15	16	17	18	19	20	21	
1	4	2	4	3	3	1	4	3	2	2	4	1	4	4	2	3	4	2	2	1	3	58
2	4	3	2	3	1	3	3	1	3	2	1	1	2	1	2	1	1	1	1	1	1	38
3	2	3	2	3	1	2	1	1	4	2	3	4	1	4	2	4	3	4	1	1	1	49
4	4	4	4	2	2	4	4	1	3	2	1	2	2	1	1	1	1	4	1	1	2	47
5	4	3	2	3	1	3	3	1	3	2	1	1	3	2	1	1	1	1	1	1	4	42
6	2	2	2	2	2	2	2	4	4	1	1	1	1	1	4	1	1	3	1	1	1	38
7	2	2	2	3	2	2	2	4	4	3	4	2	3	4	4	1	4	4	1	1	1	55
8	4	3	3	4	3	2	4	1	4	3	3	3	4	2	3	3	2	4	1	1	1	56
9	4	2	3	4	2	4	4	3	3	4	2	3	4	3	3	4	4	3	1	1	1	62

10	4	4	4	3	3	4	3	4	2	3	3	4	2	4	3	4	3	4	1	1	2	65
11	4	3	3	3	4	3	3	3	2	4	3	3	2	3	4	3	4	3	1	1	1	60
12	4	4	3	4	4	4	3	3	4	3	4	3	4	2	3	4	2	4	1	1	1	65
13	3	4	3	4	3	2	3	2	3	4	4	4	3	2	4	3	4	3	1	1	1	61
14	4	4	3	3	3	4	3	4	3	4	2	2	3	4	1	3	3	3	1	1	1	59
15	3	4	3	2	4	3	3	2	3	3	4	3	3	4	4	3	2	2	1	1	1	59
16	4	3	3	3	2	3	4	3	3	3	2	4	3	3	3	4	3	4	1	1	1	57
17	3	3	4	3	4	3	3	4	2	2	4	4	3	3	4	3	4	3	1	1	1	62
18	4	4	4	3	2	4	4	3	4	3	4	4	3	4	3	3	4	3	1	1	3	68
19	4	3	1	4	3	4	4	4	3	4	4	3	4	3	4	3	4	3	1	1	1	76
20	4	3	3	4	4	3	4	3	4	3	4	4	3	3	3	2	3	4	1	2	2	66
21	3	3	4	3	4	4	3	4	3	4	3	3	4	3	3	4	4	4	1	1	1	63
22	2	3	4	3	3	4	4	3	3	2	3	3	4	3	4	3	4	2	1	1	2	65
23	4	4	3	4	4	3	3	4	4	4	2	4	3	3	4	3	4	3	1	1	2	67
24	3	2	4	4	4	4	3	4	4	3	3	4	3	3	3	4	4	3	1	1	1	65
25	4	4	4	3	3	4	3	4	3	4	3	4	4	3	3	4	4	3	1	1	2	71
26	3	4	4	2	4	4	4	4	4	4	4	3	3	4	2	3	4	2	1	1	1	71
27	1	2	2	2	1	1	1	1	2	1	1	1	1	1	1	1	1	1	1	1	1	25
28	2	2	3	2	1	1	2	3	2	2	1	1	1	1	2	1	1	1	1	1	2	33
29	4	4	4	1	2	4	4	1	2	2	1	2	2	1	1	1	1	1	1	1	2	37
30	2	2	3	2	1	2	3	1	2	2	1	4	1	3	3	3	1	2	1	1	1	41
<b>jumlah</b>																					<b>1591</b>	

Tabel 3.37

Senang pelajaran Ismuba

No	Alternatif Jawaban	F	P
22	Ya, selalu	11	36,6%
	Sering	13	43,3%
	kadang-kadang	6	20,0%
	Tidak Pernah	0	0%
<b>Jumlah</b>		<b>30</b>	<b>100%</b>



Dari data di atas bahwa 43,3% senang pelajaran ismuba

Tabel : 3.38

Siswa semangat dengan pelajaran ismuba

No	Alternatif Jawaban	F	P
23	Ya, selalu	12	40,0%
	Sering	11	36,6%
	kadang-kadang	7	23,3
	Tidak Pernah	0	0
	<b>Jumlah</b>	<b>30</b>	<b>100%</b>

Dari data diatas bahwa 40% suka dengan pelajaran ismuba

Tabel 3.39

Siswa senang pelajaran Al islam

No	Alternatif Jawaban	F	P
24	Ya, selalu	19	63,3%
	Sering	9	30,0%
	kadang-kadang	2	6.6%
	Tidak Pernah	0	0%
	<b>Jumlah</b>	<b>30</b>	<b>100%</b>

Dari tabel di atas bahwa 63,3% siswa senang pelajaran ismuba

Tabel 3.40

Siswa senang pelajaran kemuhammadiyaan

No	Alternatif Jawaban	F	P
25	Ya, selalu	11	36,6%
	Sering	8	26,6%
	kadang-kadang	6	20,0%
	Tidak Pernah	5	16,6%
	<b>Jumlah</b>	<b>30</b>	<b>100%</b>

Dari tabel diatas bahwa 36,6% senang pelajaran kemuhammadiyaan

Tabel : 3.41.

Siswa senang pelajaran bahasa arab

No	Alternatif Jawaban	F	P
26	Ya, selalu	3	10,0%
	Sering	13	43,3%
	kadang-kadang	13	43,3%
	Tidak Pernah	1	3,3%
	<b>Jumlah</b>	<b>30</b>	<b>100%</b>

Dari tabel di atas bahwa 43,3% siswa sering dan kadang –kadang senang pelajaran bahasa arab

Tabel : 3.42

Siswa tidur pada waktu pelajaran ismuba

No	Alternatif Jawaban	F	P
27	Ya, selalu	1	3,3%
	Sering	2	6,6%
	kadang-kadang	3	10,0%
	Tidak Pernah	25	83,3%
	<b>Jumlah</b>	<b>30</b>	<b>100%</b>

Dari tabel di atas bahwa 83,3% siswa tidak pernah tidur di kelas

Tabel : 3.43

Siswa mendapat nilai yang bagus

No	Alternatif Jawaban	F	P
28	Ya, selalu	5	16,6%
	Sering	8	26,6%
	kadang-kadang	15	50,0%
	Tidak Pernah	2	6,6%
	<b>Jumlah</b>	<b>30</b>	<b>100%</b>

Dari tabel diatas bahwa 50% siswa kadang-kadang mendapat nilai

Tabel 3.44

Siswa sering disanjung guru

No	Alternatif Jawaban	F	P
29	Ya, selalu	1	3,3%
	Sering	5	16,6%
	kadang-kadang	15	50,0%
	Tidak Pernah	9	30,0%
	<b>Jumlah</b>	<b>30</b>	<b>100%</b>

Dari tabel di atas bahwa 50,0% siswa kadang-kadang di sanjung guru.

Tabel :3.45

Siswa sering bolos ketika pelajaran ismuba

No	Alternatif Jawaban	F	P
30	Ya, selalu	0	0%
	Sering	0	0%
	kadang-kadang	0	0%
	Tidak Pernah	100	100%
	<b>Jumlah</b>	<b>30</b>	<b>100%</b>

Dari data di atas bahwa 100 % siswa tidak pernah bolos pelajaran ismuba.

Tabel 3.46

Siswa mudah belajar ismuba

No	Alternatif Jawaban	F	P
31	Ya, selalu	8	26,6%
	Sering	13	43,3%
	kadang-kadang	9	30%
	Tidak Pernah	0	0,0%
	<b>Jumlah</b>	<b>30</b>	<b>100%</b>

Dari data di atas bahwa 43% sering belajar ismuba

Tabel.3.47

Siswa menyontek ketika pelajaran berlangsung

No	Alternatif Jawaban	F	P
32	Ya, selalu	2	6,6%
	Sering	0	0,0%
	kadang-kadang	9	30%
	Tidak Pernah	19	63,3%

	<b>Jumlah</b>	<b>30</b>	<b>100%</b>
--	---------------	-----------	-------------

Dari data diatas bahwa 6,3,3% siswa tidak pernah menyontek ketika pelajaran berlangsung.

Tabel :3.48

Siswa tertidur ketika pelajaran ismuba

No	Alternatif Jawaban	F	P
33	Ya, selalu	0	0,05
	Sering	1	3,3%
	kadang-kadang	0	0,0%
	Tidak Pernah	29	96,6%
	<b>Jumlah</b>	<b>30</b>	<b>100%</b>

Dari data diatas bahwa 9,6% siswa tidak suka tertidur ketka pelajaran ismuba

Tabel 3.49

Siswa sering membantu teman ketika kesusahan

No	Alternatif Jawaban	F	P
34	Ya, selalu	2	6,6%
	Sering	7	23,3
	kadang-kadang	21	70,0%
	Tidak Pernah	0	0,0%
	<b>Jumlah</b>	<b>30</b>	<b>100%</b>

Dari data diatas bahwa 70,0% kadang-kadang siswa membantu teman yang kesusahan.

Tabel 3.50

Pelajaran ismuba sulit

No	Alternatif Jawaban	F	P
35	Ya, selalu	0	0,0%
	Sering	3	9,9%
	kadang-kadang	6	20,0%
	Tidak Pernah	21	70,0%
	<b>Jumlah</b>	<b>30</b>	<b>100%</b>

Dari data diatas bahwa 70,0% siswa tidak pernah sulit untuk mengerjakan pelajaran ismuba.

Tabel :3.51

Siswa semangat ketika pelajaran ismuba

No	Alternatif Jawaban	F	P
36	Ya, selalu	2	6,6%
	Sering	13	43,0%
	kadang-kadang	15	50,0%
	Tidak Pernah	0	0,0%
	<b>Jumlah</b>	<b>30</b>	<b>100%</b>

Dari data diatas bahwa 50.0% siswakadang-kadang semangat ketika pelajaran ismuba

Tabel 3.52

Siswa suka diberi tugas dari guru

No	Alternatif Jawaban	F	P
37	Ya, selalu	6	20,0%
	Sering	11	36,6%
	kadang-kadang	13	43,3%
	Tidak Pernah	0	0,0%



	<b>Jumlah</b>	<b>30</b>	<b>100%</b>

Dari data diatas bahwa 43,4% siswa kadang-kadang diberi tugas dari guru.

Tabel : 3.53

Siswa tertib melaksanakan pembelajaran

No	Alternatif Jawaban	F	P
38	Ya, selalu	12	10
	Sering	13	43,3%
	kadang-kadang	5	16,6%
	Tidak Pernah	0	0,0%
	<b>Jumlah</b>	<b>30</b>	<b>100%</b>

Dari tabel diatas bahwa 43,3% siswa sering tertib melaksanakan pembelajaran

Tabel :3.54

Siswa bercanda pada waktu pembelajaran

No	Alternatif Jawaban	F	P
39	Ya, selalu	0	0.0%
	Sering	5	16,6%
	kadang-kadang	16	53,3%

	Tidak Pernah	9	30,0%
	<b>Jumlah</b>	<b>30</b>	<b>100%</b>

Pada tabel diatas bahwa siswa kadang-kadang bercanda pada waktu pembelajaran

Tabel: 3.5

Siswa sering lupa pelajaran ismuba

No	Alternatif Jawaban	F	P
40	Ya, selalu	1	3,3%
	Sering	0	0,0%
	kadang-kadang	20	66,6%
	Tidak Pernah	9	
	<b>Jumlah</b>	<b>30</b>	<b>100%</b>

Dari tabel diatas bahwa 66,6% siswa kadang kadang lupa pelajaran ismuba

Tabel:3.56

Siswa suka keluar kelas pada mata pelajaran ismuba

No	Alternatif Jawaban	F	P
41	Ya, selalu	0	0,0%
	Sering	1	3,3%
	kadang-kadang	8	26,6%

	Tidak Pernah	21	70%
	<b>Jumlah</b>	<b>30</b>	<b>100%</b>

Dari data diatas bahwa 70% siswa tidak pernah keluar kelas pada mata pelajaran ismuba.

Tabel : 3.57

Siswa suka dimarahi pada waktu pembelajaran ismuba

No	Alternatif Jawaban	F	P
42	Ya, selalu	0	0%
	Sering	0	0%
	kadang-kadang	11	36,6%
	Tidak Pernah	19	63%
	<b>Jumlah</b>	<b>30</b>	<b>100%</b>

Pada tabel di atas bahwa 63,0% tidak pernah dimarahi ketika pelajaran ismuba

Tabel : 3.58  
Item angket pelajaran ismuba

No resp	Item angket																					Jumlah Skor
	1	2	3	4	5	6	7	8	9	10	11	12	13	14	15	16	17	18	19	20	21	
1	3	4	4	4	2	2	3	2	1	4	2	1	2	2	2	4	4	3	2	2	1	56
2	3	4	4	4	2	2	2	2	1	4	2	1	2	2	2	4	4	2	2	2	1	52
3	3	4	4	4	2	2	3	2	1	4	2	1	2	2	2	4	4	3	2	2	1	54
4	3	4	4	4	3	1	2	3	1	4	2	1	3	2	2	4	4	3	2	2	1	55
5	4	4	4	3	1	1	4	1	1	4	1	1	3	1	3	3	3	2	2	1	1	54
6	4	4	4	4	4	1	2	1	1	4	1	1	2	1	4	4	2	2	1	2	2	51
7	4	4	4	3	4	1	4	1	1	4	1	1	3	1	3	3	3	2	2	1	1	51
8	2	2	3	2	2	1	3	3	1	3	1	1	2	2	2	2	3	2	1	1	2	41
9	4	4	4	4	3	1	2	1	1	3	1	1	3	2	2	2	4	1	2	1	2	48
10	4	4	4	3	3	3	1	3	1	3	1	1	2	2	3	3	3	2	1	1	1	48
11	3	3	4	3	3	3	1	1	1	3	1	1	2	2	3	2	3	2	2	2	1	45
12	3	2	3	3	2	1	3	1	1	2	1	1	3	2	2	2	4	2	1	2	1	42
13	2	2	4	2	2	1	2	2	1	2	1	1	2	2	2	2	4	2	2	1	1	40
14	4	3	3	3	3	1	2	2	1	2	2	1	2	2	3	3	3	2	2	1	2	45
15	2	2	4	4	2	1	2	2	1	2	2	1	2	2	2	2	4	2	2	1	1	45
16	2	2	4	4	2	1	2	2	1	2	2	1	2	2	2	2	4	2	2	1	1	43
17	3	3	4	3	3	1	3	1	1	3	1	1	3	3	3	3	3	1	1	1	1	46
18	4	3	4	4	4	1	4	2	1	3	1	1	2	1	3	3	4	1	1	1	1	49
19	4	4	1	2	3	4	2	3	3	3	4	3	4	3	3	4	4	3	4	3	2	66
20	2	2	1	2	2	1	2	1	1	2	1	1	2	2	2	2	4	1	2	1	2	44
21	2	2	4	2	2	1	2	1	1	2	1	1	2	2	2	2	4	1	2	1	2	39
22	3	3	3	3	3	1	3	2	1	3	2	1	2	2	3	2	3	3	1	1	1	46
23	3	3	3	2	2	1	2	2	1	3	1	1	2	2	3	3	2	1	1	1	1	40
24	3	3	3	3	3	1	4	4	1	3	2	1	2	2	3	3	3	1	2	1	1	49
25	3	3	3	3	3	1	3	3	1	3	1	1	2	2	3	3	3	2	2	1	2	48
26	3	3	3	3	2	1	2	2	1	2	1	1	2	2	3	2	3	2	2	1	1	41
27	4	3	4	4	3	1	3	2	1	3	1	1	3	3	2	3	3	2	2	1	1	50
28	4	4	4	4	3	1	4	2	1	4	1	1	4	1	4	2	2	2	2	1	2	53
29	4	4	4	3	3	1	2	2	1	3	4	1	2	1	3	3	3	1	2	2	2	51
30	3	3	3	3	2	1	2	2	1	2	1	1	2	2	2	2	2	1	1	1	2	39
<b>jumlah</b>																					<b>1131</b>	

### 1.3 Analisis Data

#### 1.3.1 Analisis data tentang media internet di SMP Muhammadiyah 5 bungah.

Dengan demikian bisa diketahui bahwa data yang sudah masuk kemudian di klarifikasi dengan jelas dengan mencari mean (rata-rata) dengan rumus sebagai berikut :

$$MX = \frac{\sum x}{N}$$

$$\sum X = 1891$$

$$N = 30$$

Adapun mean (rata-rata) dari media internet:

$$MX = \frac{\sum x}{N} = \frac{1891}{30} = 63$$

Dari data tersebut bisa diketahui bahwa, mean dari (X) adalah : 63

#### 1.3.2 Analisis data tentang mata pelajaran ismuba di SMP Muhammadiyah 5 bungah.

$$My = \frac{\sum y}{N}$$

$$\sum y = 1431$$

$$N = 30$$

Adapun mean (rata-rata) dari pelajaran ismuba :

$$My = \frac{\sum y}{N} = \frac{1431}{30} = 47$$

Untuk mengetahui kategori sangat baik, cukup, dan rendah sebagai berikut :

Tabel 3.59  
Tabel Pengukuran

No	X	KATEGORI
1	69-73	Sangat Baik
2	64-68	Baik
3	59-63	Cukup
4	54-58	Rendah
5	49-53	Sangat Rendah

Dengan demikian nilai (x) : 63 itu dapat dikatakan cukup. Dan nilai (y) : 47 itu dapat dikatakan sangat rendah.

1.3.3 Analisis data tentang pengaruh media internet terhadap prestasi belajar siswa pada mata pelajaran AL islam, kemuhammadiyaan dan bahasa arab di SMP muhammadiyah 5 bungah gresik.

Maka untuk mengkorelasikan dari hal tersebut, menggunakan rumus product moment

$$r = \frac{\sum XY - (\sum X)(\sum Y)}{\sqrt{n \cdot \sum X^2 - (\sum X)^2} \sqrt{n \cdot \sum Y^2 - (\sum Y)^2}}$$

Tabel : 3.60

Koefisien product moment tentang pengaruh media internet terhadap prestasi belajar siswa pada mata pelajaran Al Islam, kemuhammadiyaan, BahasaArab di SMP Muhammadiyah 5 bungah gresik.

S	X	Y	Xy	$\square^2$	$\square^2$
1	58	56	3304	3136	3481
2	38	52	1971	1444	2704
3	49	54	2646	2401	2916
4	47	55	2585	2209	3025
5	42	54	2226	1764	2916
6	38	51	1938	2601	2601
7	55	51	2805	3025	2601
8	56	41	2296	3136	1681
9	62	48	2976	3841	2304
10	65	48	3120	4225	2304

11	60	45	2700	3600	2025
12	65	42	2730	4225	1764
13	61	40	2440	3721	1600
14	59	45	2655	3481	2025
15	59	45	2655	3481	2025
16	57	43	2451	3249	1849
17	62	46	2852	3844	2116
18	68	49	3332	4624	2401
19	76	66	5016	5776	4356
20	66	44	2904	4356	1936
21	63	39	2457	3969	1521
22	65	46	2990	4225	2116
23	67	40	2680	4489	1600
24	65	49	3185	4225	2401
25	71	48	3408	2304	2304
26	71	41	2911	1681	1681
27	25	50	1250	625	2500
28	33	53	1749	1089	2809
29	37	51	1887	1369	2601
30	41	39	1599	1681	1521
jumlah	1591	1131	79518	93805	65328

Dari tabel diatas diketahui bahwa :

$$\sum X : 1891$$

$$\sum Y : 1431$$

$$\sum XY : 79518$$

$$\sum X^2 : 93805$$

$$\sum Y^2 : 65338$$

$$N : 30$$

$$r = \frac{\sum XY - (\sum X)(\sum Y)}{\sqrt{n \cdot \sum X^2 - (\sum X)^2} \sqrt{n \cdot \sum Y^2 - (\sum Y)^2}}$$

$$r = \frac{79518 - (1591)(1131)}{\sqrt{30 \cdot 93805 - 2531281} \sqrt{30 \cdot 65338 - 1279161}}$$

$$r = \frac{79518 - 68013}{\sqrt{2814150 - 2531281} \sqrt{30 \cdot 65338 - 1279161}}$$

$$r = \frac{11505}{531,85 \cdot 825,21}$$

$$r = 0,02$$

Dengan demikian hasil dari penelitian ini dengan menggunakan rumus dari product moment , diketahui r hitungan yang diperoleh sebesar 0,02 dengan jumlah responden 30 siswa. Sebagai acuan dari penelitian ini tentang sejauh mana pengaruh internet terhadap prestasi belajar siswa pada mata pelajaran ismuba variabel X terhadap variabel Y , dengan mengintervalkan data dibawah ini:

0,0 – 0,20 pengaruh sangat rendah

0,21 -0,40 pengaruh yang rendah

0,41 - 0,70 pengaruh yang cukup

0,71 – 0,90 pengaruh tinggi

0,91 – 1,00 pengaruh sangat tinggi

Dengan demikian bisa diketahui di atas bahwa nilai r :0,02 itu bisa dikatakan rendah, dengan demikian bisa disimpulkan bahwa tidak ada pengaruh internet terhadap prestasi belajar pada mata pelajaran ismuba. Hal ini bisa diketahui bahwa hipotesis alternative diterima dan hipotesis nihil diterima, jadi kesimpulannya bahwa tidak ada pengaruh media internet terhadap prestasi belajar siswa pada mata pelajaran Al-islam , kemuhammadiyaan dan bahasa arab (ismuba) di SMP muhammadiyah 5 bungah gresik.